

Fysiek, seksueel en cybergeweld vanwege gender: definities, cijfers en risicofactoren

Deze factsheet is bedoeld voor professionals die werken in de zorg, het onderwijs en het veiligheidsdomein om hen te informeren over hoe vaak fysiek, seksueel en cybergeweld in Nederland voorkomen en welke risicofactoren hierbij een rol spelen.

Gendergerelateerd geweld: wat is het? Hoe vaak komt het voor? En waarom?

Gendergerelateerd geweld (GGG) is geweld tegen iemand op grond van geslacht, genderidentiteit, seksuele oriëntatie of genderexpressie. In de praktijk wordt het geweld vooral gericht tegen vrouwen en tegen mensen die zich niet gedragen zoals de genderrol voorschrijft, bijvoorbeeld homoseksuele mannen (of mannen die zo worden waargenomen), lesbische vrouwen en transgender personen. Mannen kunnen ook slachtoffer worden van (seksueel) geweld. Dit komt niet op zo'n grote schaal voor als geweld tegen vrouwen.

De term gendergerelateerd geweld omvat allerlei vormen van geweld. Deze factsheet gaat over fysiek geweld, seksueel geweld en cybergeweld.



Fysiek geweld (of fysieke of lichamelijke mishandeling)

Fysiek geweld is opzettelijke en ongewenste lichamelijke mishandeling, al dan niet met behulp van een voorwerp, wapen of substantie, om een ander te beschadigen of fysiek pijn te doen. Dit kan bijvoorbeeld gaan over slaan, duwen, een voorwerp naar iemand gooien, proberen te doen stikken of wurgen.¹ De integriteit van een persoon kan hiermee worden geschonden.

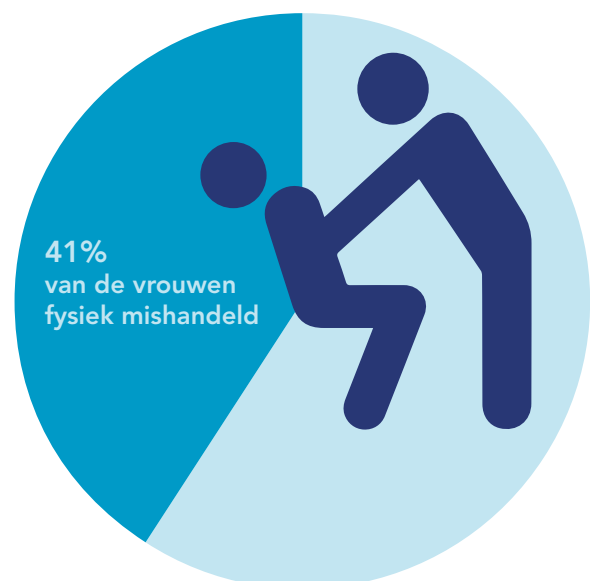
Cijfers

Het is lastig om betrouwbare cijfers te verkrijgen over de schaal waarop geweld voorkomt. Het Europese onderzoek van het Europees Bureau voor de grondrechten FRA wordt gezien als een van de meest betrouwbare bronnen in Europees onderzoek naar geweld.² Uit dit onderzoek komt naar voren dat 41% van de Nederlandse vrouwen in haar leven rapporteert fysiek geweld

te hebben meegemaakt. In het FRA-onderzoek zegt 22% van alle Nederlandse vrouwen dat het fysieke geweld werd gepleegd door een partner of ex-partner.

Uit onderzoek blijkt dat 29% van alle ondervraagden het gebruik van geweld tegen de partner onder bepaalde omstandigheden acceptabel vindt: bijvoorbeeld als de partner de kinderen slaat, of de partner ongehoorzaam is. Dit geldt voor bijna alle situaties vaker voor mannen dan voor vrouwen. Gemiddeld vinden anderhalf tot twee keer zo veel mannen als vrouwen partnergeweld acceptabel, zowel lichamelijk, psychisch als seksueel geweld. Autochtone Nederlanders en Nederlanders met een niet-westerse achtergrond verschillen nauwelijks in hun acceptatie van partnergeweld. Alleen als de ander begint met slaan (18% tegenover 14%) of als de emoties hoog oplopen bij een scheiding (7% tegenover 4%) vinden iets meer Nederlanders met een niet-westerse achtergrond partnergeweld acceptabel dan autochtone Nederlanders.³

Uit Nederlands onderzoek onder jongeren blijkt dat 12% van de bi- of homoseksuele jongens onder de 25 in het afgelopen jaar is geschopt of geslagen vanwege hun seksuele voorkeur. Voor biseksuele en lesbische meisjes is dit 2%.⁴ 14% van de transgender personen is minimaal een keer mishandeld, of met mishandeling bedreigd in 2018.⁵



Percentage fysiek mishandelde vrouwen in Nederland



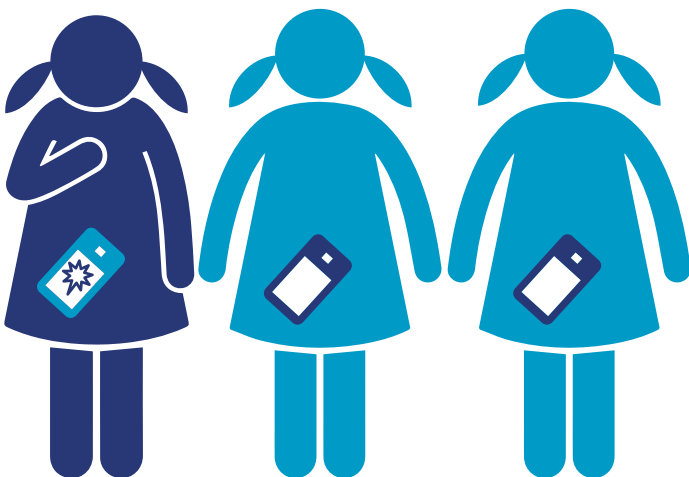
Seksueel geweld en seksueel grensoverschrijdend gedrag

Onder seksueel geweld wordt verstaan wat in de wet als aanranding en verkrachting is gedefinieerd. Dat wil zeggen: penetratie (verkrachting) of andere seksuele handelingen (aanranding) waarbij geweld of dreiging met geweld is gebruikt. Seksueel grensoverschrijdend gedrag bestaat uit alle toenaderingen die seksueel van aard zijn en de grenzen van het slachtoffer overschrijden. Dit kan gepaard gaan met fysiek geweld, maar dat hoeft niet.⁶

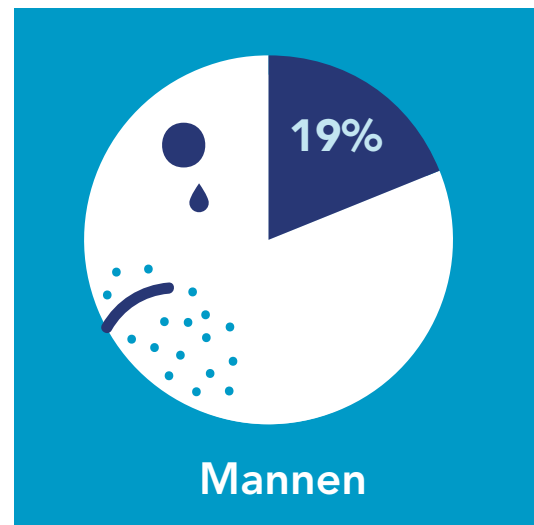
Cijfers

In recent Nederlands onderzoek is seksueel geweld gedefinieerd als gedwongen worden tot seks, en/of penetratie of manuele seks tegen de wil. 22% van de vrouwen en 6% van de mannen meldt dit wel eens mee te hebben gemaakt. Als zoenen en seksuele aanrakingen tegen de wil worden meegerekend, gaat het om 53% van de vrouwen en 19% van de mannen. Bij jongeren (<25 jaar) geeft 14% van de meisjes en 3% van de jongens aan ooit seksueel geweld mee te hebben gemaakt.⁷

Jongeren hebben een hoge tolerantie voor seksueel geweld binnen een relatie. Zo vindt 5% van de Nederlanders onder de 25 jaar verkrachting (met lichamelijk overwicht dwingen tot geslachtsgemeenschap) van een vrouwelijke partner acceptabel (tegenover 2% van de totale Nederlandse bevolking die dit vindt).¹⁴



Eén op de drie jonge vrouwen (18 – 27 jaar) heeft ooit cybergeweld meegemaakt.



Seksueel grensoverschrijdend gedrag meegemaakt door vrouwen en mannen.



Cybergeweld

Bij cybergeweld gaat het om uitingen van ongewenst intimiderend al dan niet seksueel of agressief gedrag, via of met behulp van communicatietechnologie.⁸ Voorbeelden hiervan zijn *sexting* zonder toestemming en *sextortion*. Voor toelichting over voorbeelden van cybergeweld zie de factsheet van Atria over online seksuele intimidatie.⁹

Cijfers

Gemiddeld rapporteert een op de zes Nederlandse vrouwen ooit cybergeweld te hebben meegemaakt.¹⁰ Onder jonge vrouwen (18-27 jaar) stijgt dit naar 33%.¹¹ Bij jongeren onder de 25 meldt daarnaast 14% van de meisjes en 6% van de jongens tenminste één ervaring met *sexting* die ze vervelend vonden.¹² Drie op de tien transgender personen (29%) is het jaar voorafgaand (2018) aan het onderzoek slachtoffer geweest van cyberpesten.¹³

Risicofactoren voor plegier- en slachtofferschap

	Risicofactoren voor plegerschap	Risicofactoren voor slachtofferschap
Fysiek geweld	Individuele factoren: <ul style="list-style-type: none"> • Een persoonlijk verleden met seksueel geweld, misbruik of homofoob geweld. • Een lagere sociaaleconomische klasse en een lager opleidingsniveau. • Een accepterende houding ten opzichte van geweld en traditionele opvattingen over genderrollen. • Zich als man bedreigd kunnen voelen in zijn mannelijkheid. • Middelengebruik. 	Individuele factoren: <ul style="list-style-type: none"> • Gewelds- of traumatische jeugdervaringen. • Een accepterende houding ten opzichte van geweld en traditionele opvattingen over genderrollen (vrouwen). • Een lager opleidingsniveau, een lager inkomen of geen betaald werk (vrouwen). • Angst en depressieve klachten (vrouwen). • Negatief zelfbeeld en weinig zelfvertrouwen (vrouwen).
	Omgevingsfactoren: <ul style="list-style-type: none"> • Een gemarginaliseerde maatschappelijke positie door bijvoorbeeld werkloosheid of schuldenproblematiek of problemen op werk. • Een omgeving van agressieve of antisociale peers (zoals vrienden), betrokkenheid bij pesten, zelf gepest worden. 	Omgevingsfactoren: <ul style="list-style-type: none"> • Een omgeving van peers (o.a. broers/zussen of vrienden) die risicogedrag vertonen.
Seksueel geweld	Individuele factoren: <ul style="list-style-type: none"> • Genderstereotiepe opvattingen of traditionele rolopvattingen, uitdragen van de dubbele moraal. • Traditionele opvattingen over genderrollen en zich als man bedreigd voelen in zijn mannelijkheid. • Een persoonlijk verleden met seksueel geweld, misbruik of homofoob geweld. • Beperkte vaardigheden in het opmerken en interpreteren van afwijzing in communicatie. • Gebrek aan zelfregulatie. • Een lager opleidingsniveau. • Alcoholgebruik. 	Individuele factoren: <ul style="list-style-type: none"> • Een gebrek aan zelfvertrouwen. (met name vrouwen en mensen die niet aan de gendernorm voldoen) • Genderstereotiepe opvattingen en traditionele ideeën over rolpatronen. (met name vrouwen en mensen die niet aan de gendernorm voldoen)
	Omgevingsfactoren: <ul style="list-style-type: none"> • Een gebrek aan empathie en blootstelling aan negatieve voorbeelden van agressief gedrag of huiselijk geweld tijdens de opvoeding. 	Omgevingsfactoren: <ul style="list-style-type: none"> • Armoede. (met name vrouwen en mensen die niet aan de gendernorm voldoen) Instellingen waar jongeren met veel problemen wonen, zoals in een jeugdzorginstelling, met een klimaat waarin grensoverschrijdingen normaal wordt gevonden, of waar seksistische opvattingen heersen.
Cyber geweld	Individuele factoren: <ul style="list-style-type: none"> • Een accepterende houding ten opzichte van (online en offline) geweld. • Een persoonlijk verleden met seksueel geweld of misbruik. • Betrokkenheid bij offline pesten of andere vormen van geweld. • Acceptatie van dwang en geweld in de vriendengroep. • Problemen op school met bijvoorbeeld leren. • Depressieve klachten, negatief zelfbeeld, eenzaamheid. • Verminderde zelfbeheersing, impulsiviteit en woede. • Genderstereotiepe opvattingen en negatieve ideeën over vrouwen (mannen). • Verminderd empathisch vermogen. • Behoefte om macht uit te oefenen of technische vaardigheden te demonstreren. • Middelengebruik. 	Individuele factoren: <ul style="list-style-type: none"> • Offline gepest worden of slachtoffer zijn van offline geweld. • Depressieve klachten, negatief zelfbeeld, eenzaamheid. • Middelengebruik.
	Omgevingsfactoren: <ul style="list-style-type: none"> • Toegang tot internet, vaak jongeren met een hoge sociaaleconomische status. • Slechte band met ouders/opvoeders, weinig toezicht door ouders op online activiteit of een weinig stabiele gezinssituatie. • Een onveilig schoolklimaat. 	Omgevingsfactoren: <ul style="list-style-type: none"> • Een onveilig schoolklimaat.

Conclusie

Diverse risicofactoren spelen een rol bij het plegen van fysiek, seksueel of cybergeweld of leiden tot een verhoogd risico om slachtoffer te worden hiervan. Bovendien – zo blijkt uit het overzicht – kunnen sommige factoren zowel het risico op dader- als slachtofferschap verhogen. Het is nooit zo dat een risicofactor één-op-één verband houdt met het plegen van geweld, maar kennis hiervan kan wel bijdragen aan effectieve preventie van geweld.

Tenslotte, kennis van factoren die sommige mensen extra kwetsbaar maakt om als slachtoffer geweld mee te maken is van belang om hen te kunnen steunen in het ontwikkelen van effectief preventiegedrag. Dat neemt niet weg dat de uiteindelijke verantwoordelijkheid voor het grensoverschrijdende gedrag altijd bij de pleger ligt.

Meer informatie over bovengestane thema's is te vinden op:

Act4Respect.nl
VooreenVeiligThuis.nl
Huiselijkgeweld.nl

Bronnen

Een uitgebreidere bronnenlijst is te vinden op act4respect.nl.

- 1 European Union Agency for Fundamental Rights (2014). Violence against women: An EU-wide survey – Main results report. Luxembourg: Publications Office of the European Union
- 2 Römken, R., de Jong, T., & Harthoorn, H. (2014). Geweld tegen vrouwen. Europese onderzoeksgegevens in Nederlandse context.
- 3 Römken, R., van den Brink, A., & de Jong, T. (2018). Welk geweld telt? Opmvattingen van Nederlanders over partnergeweld.
- 4 Seks onder je 25ste (De Graaf et al., 2017)
- 5 Van Oosterhout, E. (2018). Overal op je hoede. Geweld tegen transgender personen in Nederland.
- 6 <https://www.rutgers.nl/sites/rutgersnl/files/PDF-Onderzoek/Seksueelgrensoverschrijdendgedrag3.pdf>
- 7 Seks onder je 25ste (De Graaf et al., 2017)
- 8 Henry, N., & Powell, A. (2018). Technology-facilitated sexual violence: A literature review of empirical research. *Trauma, violence, & abuse*, 19(2), 195-208.
- 9 Atria (2017) Factsheet Online seksuele intimidatie.
- 10 Römken, R., de Jong, T., & Harthoorn, H. (2014). Geweld tegen vrouwen. Europese onderzoeksgegevens in Nederlandse context.
- 11 Römken, R., de Jong, T., & Harthoorn, H. (2014), noot 8.
- 12 Seks onder je 25ste (De Graaf et al., 2017)
- 13 Van Oosterhout, E. (2018). Overal op je hoede. Geweld tegen transgender personen in Nederland.
- 14 Römken, R., van den Brink, A., & de Jong, T. (2018). Welk geweld telt? Opmvattingen van Nederlanders over partnergeweld.

Colofon

© Atria, Rutgers, oktober 2019
E: info@act4respect.nl
Act4respect.nl

Act4Respect zet zich samen met jongeren en professionals in voor gelijkwaardige relaties onder jongeren & jongvolwassenen waarin geen ruimte is voor fysiek, seksueel of cybergeweld. Act4Respect wil voorkomen dat iemands sekse, identiteit of persoonlijkheid aanleiding vormt voor geweld.

Een samenwerking tussen:

Kennisinstituut
voor Emancipatie en
Vrouwengeschiedenis

atria

Act4Respect



Rutgers

Kenniscentrum
seksualiteit