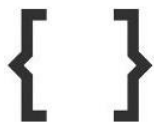




Samenwerking van:



internationaal instituut  
voor sociale geschiedenis



Kennisinstituut  
voor Emancipatie en  
Vrouwengeschiedenis



mondriaan  
fonds

**DIGITALE  
COLLECTIE**



Mede mogelijk gemaakt door:

# Inhoudsopgave

White Paper – Gender Heritage Connection  
december 2021 – januari 2022  
door: I. Oostendorp

Doel White Paper .....	3
Vooraf .....	3
Waarom de Gender Heritage Connection? .....	3
Generatie Z – de nieuwe onderzoekers:.....	4
Gender Heritage Connection .....	5
Kosten .....	5
Samenvatting projectplan .....	6
Wat is er nodig? .....	6
Data standaardiseren en architectuur vernieuwing .....	8
Hoe hebben we de problemen aangepakt? .....	8
Stap 1: van on-premise naar cloud .....	8
Stap 2: vernieuwing CMS .....	9
Stap 3: standaardiseren naar Dublin Core .....	10
Stap 4: SEO .....	11
Data selectie .....	13
Geweldloze revolutie .....	13
Data proces .....	14
EDM Mapping .....	15
Lessons learned .....	17
Doelen gehaald? .....	19
Bronnen .....	21
Bijlage 1 - trefwoordenlijst .....	23
Bijlage 2 - How to make a digital collection on a website in 15 minutes .....	24
Bijlage 3- DERA doelen.....	25
Bijlage 4 – Diagram evaluatie interne samenwerking .....	26

## Doel White Paper

### Vooraf

De Gender Heritage Connection (voortaan: GHC) is een meerjarenplan en het concept ontstond in 2017. Meer over de Gender Heritage Connection qua inhoud, komt in het volgende hoofdstuk aan bod.

December 2021 is er een eerste oplevering geweest van de GHC op Europeana<sup>1</sup>, maar het project staat nog in de kinderschoenen. Veel voorwerk was nodig en we hebben veel ervaring opgedaan in de samenwerkingen.

Deze White Paper zal alle processen, benodigdheden, lessons learned en valkuilen benoemen en delen zodat organisaties die mee willen werken aan de Gender Heritage Connection of een soortgelijk project willen opstarten, goed voorbereid zijn.

Voor het lezen van deze white paper is geen specialistische (technische) kennis vereist.

### Waarom de Gender Heritage Connection?

Het doel van de GHC is om het ontstane gender hiaat in de geschiedschrijving te dichten met nieuwe maar soms ook oude bronnen van verschillende (vooral ook kleine) organisaties. Deze gender bronnen worden online aangeboden. Door nauw samen te werken en organisatie-ego's weg te poetsen, ontstaat een gezamenlijk voordeel en voordeel voor het publiek.

Namelijk:



**Lagere kosten   Gedeelde expertise   Duurzaam   Meer bronnen online   Gender hiaat kleiner**

### Dit doen we door:

- kleine organisaties te ondersteunen in hun digitalisering en standaardisering zodat deze van voldoende kwaliteit is om te delen op een platform zoals Europeana
- thematische keuzes te maken om de bronnen op relevantie te kunnen selecteren en contextualiseren en in een later stadium te verrijken
- de verschillende data sets van verschillende organisaties te verbinden met elkaar en te ontsluiten op het platform van Europeana

Kleinere erfgoed instellingen hebben moeite om de digitale revolutie bij te benen.

Vaak is de financiële ruimte te klein of de looptijd van subsidie te kort om digitalisering op duurzame wijze te verwezenlijken. Daarnaast ontbreekt de benodigde expertise bij kleinere non-profits op het vlak van digitalisering.

Voor het zichtbaar, bruikbaar en houdbaar digitaal presenteren van je collectie heb je een hoop verschillende expertises nodig die niet in 1, 2 of 3 FTE's gevangen kunnen worden. Een kleine organisatie zal hierdoor achterop raken. Verontrustender, hun collecties zullen (verminderd) digitaal

---

<sup>1</sup> Een online platform (website): “We share and promote European cultural heritage to be used and enjoyed by everyone for learning, for work, or just for fun.”

toegankelijk zijn en het gender hiaat zal (online) groter worden. De collecties van kleine organisaties, met materiaal dat juist ontbreekt in de grote archieven die van oudsher een erg witte en mangleoriënteerde focus hadden, moet juist online gaan groeien. Dit zal inclusievere collecties tot stand gaan brengen. We hebben een samenwerking nodig om deze kloof in archiefland te dichten en te zorgen dat grote organisaties, kleinere organisaties meenemen in de digitalisering!

### Generatie Z – de nieuwe onderzoekers:

Voor de huidige generatie is materiaal dat niet online beschikbaar is al feitelijk niet bestaand materiaal.

[Generatie Z of de digital natives](#) hebben nooit in een wereld geleefd zonder internet.

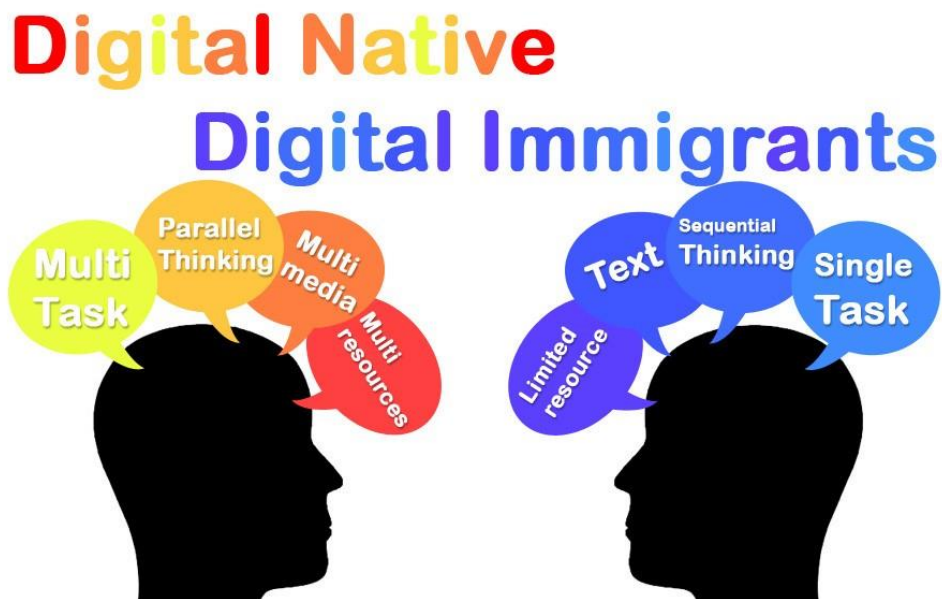
Deze generatie, geboren tussen 1995 en 2015, verwerkt informatie razendsnel. Multi-taken is gewoon en ze werken soms wel met 5 schermen tegelijk.

Ze zijn eraan gewend dat alles binnen een klik te vinden is.

### Wat als jouw collectie niet digitaal vindbaar is?

Voor grote en kleine erfgoed instellingen is het een flinke klus om al dat niet-digitale materiaal **ZICHTBAAR – BRUIKBAAR – HOUDBAAR** te houden.

Met de Gender Heritage Connection volgen we de [Nationale Strategie Digitaal Erfgoed van NDE](#).



## Gender Heritage Connection

Atria beoogt een netwerk van 'distributed responsibility'<sup>2</sup> op te zetten, waarin gezamenlijk erfgoed informatie op het terrein van gender/vrouwengeschiedenis gekoppeld en toegankelijk gemaakt wordt, waarbij slim gebruik gemaakt wordt van een bestaand en duurzaam platform: Europeana

De samenwerking van de projectpartners levert een bijzondere combinatie van bronnen, kennis en expertise op, waarbinnen erfgoed, innovatie en technologie samenkomen. De samenwerking met andere organisaties en het meer digitaal uitdragen van gender bronnen staat centraal. Zodat onderzoekers, wetenschappers en geïnteresseerden completer onderzoeksmateriaal tot de beschikking heeft.

- Enerzijds gaat het bij de GHC om gebruikers te voorzien in een ruimer en divers aanbod van erfgoed bronnen met een inclusief genderperspectief. Binnen de GHC verbinden we deze bronnen thematisch aan elkaar, organisatie overstijgend.

- Anderzijds gaat het om de samenwerking.

***Het geheel is meer dan de som der delen.***

Het benutten, delen en aanvullen van elkaars expertise en middelen.

[The Gender Heritage Connection \(promo video\)](#)



## Kosten

Wanneer organisaties de samenwerking opzoeken kunnen we met elkaar deze kosten drukken en de kwaliteit verhogen.

---

<sup>2</sup> Organisations work to mentor and empower others to be as autonomous as possible. Systems that allow distributed responsibility tend to build transparency and trust by encouraging those who own responsibilities to share their decision making process.

Als iedere erfgoed instelling solitair hun collecties digitaal beschikbaar gaat maken naar de hedendaagse maatstaf en rekening houdend met een snel veranderend digitaal landschap, dan kost dit individueel meer dan als groep.

Dat zijn onder andere kosten in geïnvesteerde uren. Namelijk het onderwijzen van je personeel in bijvoorbeeld zoekmachine optimalisatie, collectie managementsystemen, proces uitwerking, data opschoning, standaardisering etc. Project- en opstartkosten. Maar ook gaan er veel kosten naar de server inrichting en cloud opslag en de afname van software licenties.

## Samenvatting projectplan

Door selecties gender bronnen te verzamelen en digitaal toegankelijk te maken, dichten we een deel van het ontstane hiaat in de geschiedschrijving. Zo kunnen de onderzoekers van nu een inclusievere geschiedenis schrijven.

We volgen en ondersteunen het belang de Nationale Strategie Digitaal Erfgoed<sup>3</sup>

### DERA

Zie bijlage 3 of <https://netwerkdigitaalerfgoed.nl/activiteiten/dera/>

Met GHC wordt het strategische doel gevolgd en de operationele doelen.

Alleen aan doel 3: 'Gebruiker kan informatie toevoegen' kan Atria nog niet voldoen. In de basis en de keuze voor software is daar wel rekening mee gehouden. Technisch gezien kunnen we gebruikers annotaties laten toevoegen op erfgoedmateriaal. Operationeel moet nog gekeken worden hoe dit verantwoord gedaan kan worden.

### Gedragsprofiel

De GHC past overduidelijk binnen het gedragsprofiel 'Gericht informatie verwerven'.

Europeana ook en sluit hier dus goed op aan.

Atria en GHC volgt de functionele specificaties van dit profiel<sup>4</sup>.

We maken in het netwerk afspraken, waarbij iedere partner naar draagkracht en kennis bijdraagt (bijvoorbeeld in vergadering, specialistische kennis, een digitaal platform, beschikbare digitale genderbronnen etc.), zodat we als netwerk meer kunnen bereiken.

## Wat is er nodig?

Wat is er nodig om verschillende collecties (data sets) aan elkaar te verbinden en op het platform van Europeana gepubliceerd te krijgen?

- ✓ GHC: onderwerpkeuze en afbakening obv tags, thesaurus termen, subjects (filters)
- ✓ Delen van data criteria<sup>5</sup>
- ✓ Reviewen data van deelnemer<sup>6</sup> (eerst intern, later door Digitale Collectie en Europeana)

---

<sup>3</sup> <https://netwerkdigitaalerfgoed.nl/activiteiten/nationale-strategie-digitaal-erfgoed/>

<sup>4</sup> <https://netwerkdigitaalerfgoed.nl/agenda/gedragsprofielen-meten-in-de-praktijk/>

<sup>5</sup> <https://pro.europeana.eu/share-your-data/process>

<sup>6</sup>

[https://pro.europeana.eu/files/Europeana\\_Professional/Publications/Publishing\\_Framework/Europeana\\_publishing\\_framework\\_content.pdf](https://pro.europeana.eu/files/Europeana_Professional/Publications/Publishing_Framework/Europeana_publishing_framework_content.pdf)

## White paper

- ✓ Afbeelding, copyrights, URI ea. verplichte velden moeten ingevuld aanwezig zijn EDM<sup>7</sup>, Europeana Data Model formaat (mapping)
- ✓ Shared meta data field: *'is part of: Gender Heritage Connection'*
- ✓ Contextualisering (blog, exhibition, gallery)
- ✓ Plaatsing op een platform (Europeana)

---

<sup>7</sup> een interoperabel raamwerk waarmee we metadata van cultureel erfgoed kunnen verzamelen, verbinden en verrijken

## Data standaardiseren en architectuur vernieuwing

Toen we met Atria aan de slag gingen met de GHC, liepen we tegen een aantal problemen aan. Simpelweg, Atria was zelf nog niet klaar voor de GHC. Hoe konden wij andere instellingen dan verder helpen? Atria heeft dus eerst zelf het hele leerproces doorlopen waardoor we nu een brede coachende positie kunnen innemen.

### Dit waren de grootste obstakels:

- ✗ Geen SQL-server; wat nodig was om de databases goed en efficiënt te kunnen beheren, updaten en te back-uppen
- ✗ Geen uniformiteit tussen de verschillende databases
- ✗ Geen API of OAI om onze data op simpele wijze te delen en up-to-date te houden
- ✗ Niet vindbaar voor zoekmachine (SEO)

### Hoe hebben we de problemen aangepakt?

De eerste stap was om de problemen te benoemen en uit te schrijven en te prioriteren. Toen konden we stap voor stap de problemen gaan oplossen.

Atria moest:

1. een andere, nieuwe architectuur gaan opzetten. We konden om die aan een blanco tekentafel gaan zitten
2. het huidige Collectie Beheer Systeem (CMS) updaten of een nieuw CMS aanschaffen. Met als vereisten dat dit systeem onder andere over OAI en/of API zou beschikken.
3. alle eigen databases gaan opschonen, standaardiseren en mappen. Een hele klus!
4. vanaf de start van de nieuwe inrichting rekening houden met de SEO-richtlijnen

### **Moet een organisatie die wil meewerken aan de GHC dit ook doen? Nee, dat hoeft niet!**

We lichten in het **hoofdstuk Data selectie** toe waarom niet. Maar eerst in vogelvlucht Atria's eigen proces.

### Stap 1: van on-premise naar cloud

Atria had een on-premise<sup>8</sup> server en een dedicated server als back-up. Fysieke servers. De eerste stap is geweest om een cloud inrichting te maken om zo het voortbestaan van het gedigitaliseerde collectie materiaal beter te kunnen waarborgen en te beveiligen. En ook toegankelijker te maken.

En wat een goede timing was dat!

Covid-19 deed zijn intrede en bij Atria werd er verbouwd. Onze interne serverkast had last van bouwstof en de belasting van een groei in online bezoeken door Covid, verslechterde de site-prestaties. Maar het allerbelangrijkst: het risico op serverschade is weggenomen.

We hebben nu 2 goede back-up systemen in AWS Amazone en Azure Microsoft cloud onder Europese wetgeving. Beveiliging van de server is daarmee gewaarborgd, iets dat we in huis niet voldoende konden waarmaken.

De dedicated server is inmiddels uitgefaseerd en de on-premise server moet komend jaar

---

<sup>8</sup> on-premise betekent dat de software die een bedrijf gebruikt, geïnstalleerd is op servers en computers in het eigen bedrijfspan



uitgefaseerd worden. Alleen de NAS'sen houden we (Networked Attached Storage<sup>9</sup>) op kantoor bij Atria en worden naar de cloud geback-upt.

Aandachtspunten:

- ◆ tijdelijk dubbele opslag en server/hosting kosten; maak een strakke planning om kosten laag te houden
- ◆ maak de afweging 'restore server' en 'back-ups' (hoe vaak en hoe lang) op basis van een risico-analyse; afhankelijk van je keuzes hierin kunnen kosten hoog oplopen of kun je kosten besparen
- ◆ controleer de mogelijkheden op gratis diensten of korting bij TechSoup<sup>10</sup> indien je organisatie een ANBI-status heeft
- ◆ zorg dat het bedrijf bij wie je serverbeheer belegt de juiste hedendaagse kennis in huis heeft om jouw organisatie goed te adviseren of zorg dat er opleidingsbudget is wanneer je deze expertise intern wil houden (niet alleen nu maar ook in de toekomst!)

## Stap 2: vernieuwing CMS

Zodra er een ruwe schets is van de gewenste architectuur is de volgende belangrijke stap de software keuze en configuratie. Dit zal de server inrichting gaan bepalen zoals de benodigde GB, RAM en CDN. Zodra dit helder is, kan punt 1 uitgevoerd en klaargezet worden. Dan is de basis gereed om een CMS systeem op te installeren met API en/of OAI en vele andere verbeteringen. We gingen rondvragen, bellen en mailen om al onze wensen op een rij te zetten (requirements en nice-to-haves). We hebben een berekening gemaakt van alle huidige kosten (onderhoud, externe support, licentie en server/hosting kosten) en een toekomstige berekening van de financiële lasten in een gewenste situatie.

Alle kosten meegenomen bleek dat we een aanzienlijke investering moesten maken in het eerste jaar (want dubbele lasten). Maar dat we na 3 jaar al break-even zouden zijn omdat overige kosten behoorlijk zouden teruglopen.

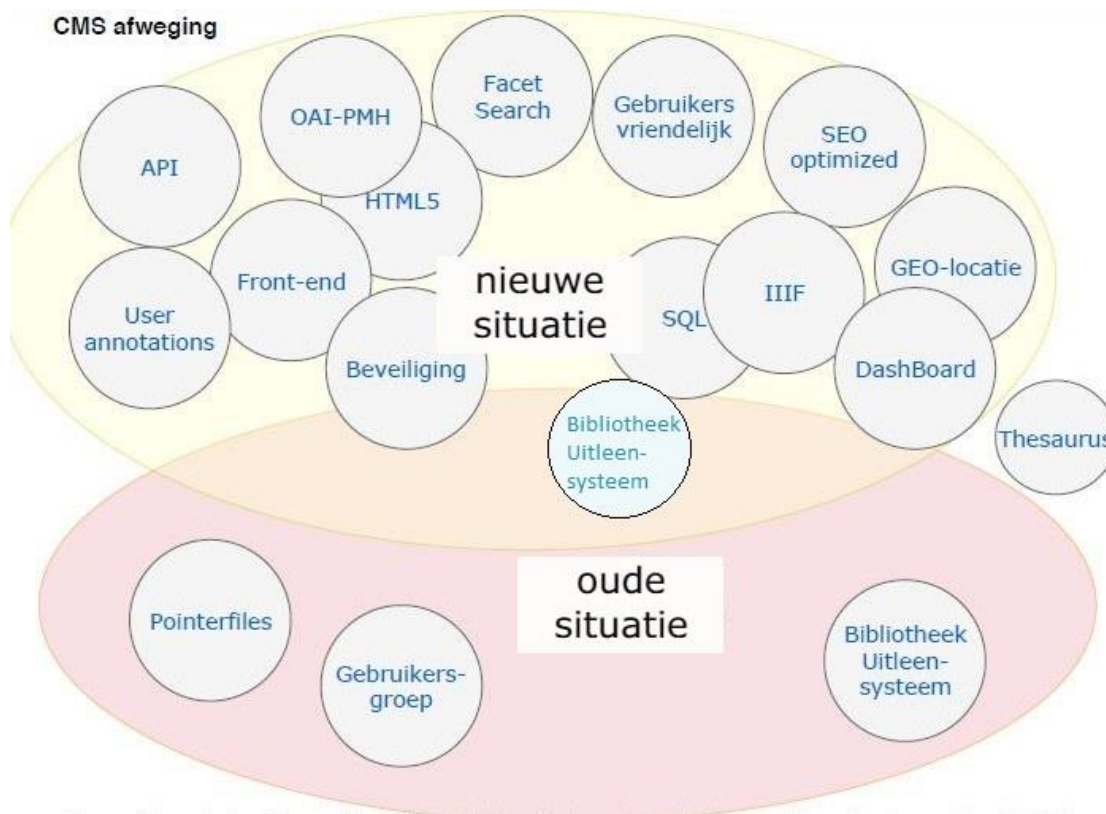
Deze rekensom ligt bij iedere organisatie natuurlijk anders. En geeft veel inzicht in de haalbaarheid van je ambities.

Atria koos voor i2S. Voor Atria was het een kosten/baten afweging. We hadden voor elke gekozen optie evenveel werk moeten verzetten. Maar de behaalde resultaten zouden bij de optie nieuw CMS 'Limb Gallery' voor ons het hoogst zijn.

---

<sup>9</sup> Een NAS-systeem is een opslagapparaat dat is aangesloten op een netwerk en computers. Gebruikers kunnen hier gegevens opslaan en opvragen.

<sup>10</sup> <https://www.techsoup.org/get-product-donations>



### Stap 3: standaardiseren naar Dublin Core

Atria had dus een nieuwe serverinrichting en een nieuw CMS. We waren dus klaar voor de transitie van onze collecties van het oude naar het nieuwe systeem. Deze transitie is zondermeer de meest tijdrovende en uitdagende taak geweest. Atria had veel legacy op de metadata velden en veel diversiteit in de verschillende onderlinge collecties.

Om dit schoon en gestandaardiseerd te krijgen in het nieuwe systeem, moesten we per collectie (brontype) en per veld kijken naar de standaard. Daarna moesten alle velden omgezet worden, opgeschoond, samengevoegd of soms ook verwijderd.

Een simpel en praktisch voorbeeld van dit standaardiseren is het veld Creator. Atria had voor de verschillende categorieën zoals boeken, foto's, objecten et cetera, velden als auteur, fotograaf, schilder en zo meer. In plaats van allerlei verschillende 'makers' te benoemen per type collectie, volgt Atria nu de Dublin Core standaard 'creator'.

Het delen van collecties met andere instellingen wordt bemoeilijkt wanneer iedereen andere meta data standaarden gebruikt. Je moet dan per collectie mappen<sup>11</sup>. Door de Dublin Core<sup>12</sup> standaard te gebruiken, vangen we dit probleem af en is het delen een stuk gemakkelijker.

Uiteraard hebben we ook organisatie-velden die we moesten definiëren en inrichten in het nieuwe CMS. Opschonen is na vele jaren collectie beheer een flinke taak. Van de 4 stappen, zijn we hier het langst mee bezig geweest.

**Tip:** begin hier al vroeg mee en leg de besluitvorming vast. Dit proces kan parallel lopen aan je andere werkzaamheden.

<sup>11</sup> mappen of mapping: een bewerking die elk element van een bepaalde set associeert met een of meer elementen van een tweede set

<sup>12</sup> <https://www.dublincore.org/specifications/dublin-core/>

Een voorbeeld: het veld Publish year - deze waren niet altijd door de jaren heen uniform ingevuld:  
**03-12-1971 | 3 december 1971 | 3 dec 1971 | 12-03-1971 | 3-12-197? | 3 dec 19??**

Et cetera.

Vaak kan een dataspecialist deze vervuiling via scrips in bulk opschonen. Maar lang niet altijd.

Bovendien moet er een keuze gemaakt worden voor de toekomstige notering.

Dat kan veel voeten in de aarde hebben. Een goede beslisboom en helderheid binnen de organisatie wie waar eindverantwoordelijk voor is, is aan te raden. Stem dit goed af.

Bij veel instellingen vormen de copyright-afspraken in de database een obstakel. De informatie over de rechtensituatie is verouderd, de rechthebbenden zijn onbekend of de indertijd gemaakte afspraken voldoen niet meer. Online openbaarmaking vraagt om nieuwe afspraken en er is specialistische kennis voor nodig.

[Tip: maak vooraf helder wie verantwoordelijk is voor het bewaken van de data-kwaliteit en dus de meta data notering. Die verantwoordelijkheid blijkt vaak alleen bij collectie-beheerders of invoerders van nieuwe records te liggen. Echter, nu online presentatie een steeds dominantere rol heeft gekregen is het aan te raden het eindoordeel in samenspraak met de data-specialist te maken.](#)

#### Stap 4: SEO

Nu hebben we een cloud-omgeving, een CMS en data die geschikt is om te delen.

We kunnen een website of app maken om de collectie data met onze doelgroepen te delen.

Maar hoe gaan die ons vinden?

Google domineert al jarenlang de zoekmachine markt. Maar ook Bing en Yahoo! worden veel gebruikt. In de statistieken (Google Analytics) van Atria kunnen we aantonen dat ruim 66% van onze bezoekers via Google (organisch) bij ons op de website komen. Landelijk en internationaal ligt dat cijfer vaak nog hoger. Belangrijk dus dat je materiaal ook door de crawlers<sup>13</sup> van zoekmachines te vinden is.

Waar moet je zoal op letten? Deze white paper is te kort om hier volledig op in te gaan.

Maar een goede SEO hangt af van veel losse indicatoren. We benoemen er een paar:

- ★ **Keywords en concurrentie:** heb je collectie data of blogs op thema's met een hoge concurrentie dan zal het uitdagender zijn hoog te scoren op de SERP<sup>14</sup> pagina's (zoekresultaten van bijvoorbeeld Google)
- ★ **Pagina optimalisatie:** een crawler scant een pagina als het ware op relevantie met betrekking tot de zoekopdracht. Een juiste indeling zorgt dat dit door de crawler goed uitgelezen kan worden
- ★ **W3C:** Wereld Wijd Web Consortium. Webapplicaties zoals websites moeten volgens W3C web standaarden gebouwd worden
- ★ **Linkbuilding:** een platform en je onderwerpen bouwen autoriteit op als er vaak naar gelinkt wordt. Dit heet back linking. Maar ook Interne links zijn belangrijk
- ★ **Images en links:** naast dat je tekst vindbaar moet zijn, wil je ook dat de afbeeldingen van je collectie gevonden wordt door bijvoorbeeld Google Images. Dat kan als je goede

---

<sup>13</sup> Een crawler, ook wel Spider genoemd, kan je zien als een 'spin' die pagina's binnen een website crawlt en indexeert. Elke zoekmachine heeft een eigen crawler, zo heeft Google "GoogleBot" en heeft Bing "BingBot". Komt een crawler een link tegen, dan volgt de crawler de desbetreffende link.

<sup>14</sup> SERP: Search Engine Result Page

naamgeving toepast, een consistente structuur aanbrengt en gebruik maakt van alt-tags. Ditzelfde geldt ook voor links. Een [lees over de gender heritage connection](#) zegt meer dan een [lees meer](#)-linkje.

- ★ **SEO-overig:** en tot slot maar zeker niet onbelangrijk! Je content moet mobiel-vriendelijk zijn, snel inladen en van goede kwaliteit zijn (bijvoorbeeld geen dode links<sup>15</sup> bevatten).

---

<sup>15</sup> Een dode link is een hyperlink die verwijst naar een niet bestaande pagina op het web (404 pagina). Dode links kunnen een negatieve ervaring opleveren bij je gebruiker waardoor ook zoekmachines deze pagina's minder goed waardeert.

## Data selectie

Bovenstaand voorwerk heeft Atria gedaan om GHC te kunnen realiseren, maar ook om andere organisaties die aan de GHC mee willen werken verder te kunnen helpen.

Atria is nu in staat om data van (kleinere) organisaties volgens Europeana Data Model (EDM) via OAI-PMH<sup>16</sup> te prepareren voor data sharing. De Digitale Collectie<sup>17</sup> komt de collectie harvesten bij Atria op de server en doet een kwaliteitscontrole, daarna is het klaar om door Europeana opgehaald en ontsloten te worden.

Indien je als organisatie niet in staat bent je eigen set gereed te krijgen voor EDM data sharing, dan volstaat een CSV aanlevering aan Atria ook. Kort gezegd moet je een afbeelding van voldoende kwaliteit hebben, een aantal minimaal vereisten meta data velden zoals titel, categorie etc. en moeten de gegevens over het copyright bekend zijn ([Http://rightsstatements.org/vocab/InC/1.0/](http://rightsstatements.org/vocab/InC/1.0/)).

We zijn de samenwerking in kleine setting opgestart. IHLIA, LGBTI Heritage en IISG (International Institute of Social History) hebben Atria vanaf het eerste moment gesteund en met ons de eerste hobbels willen overwinnen. De eerste hobbel was het vaststellen van een onderwerp en een onderwerp afbakening.

## Geweldloze revolutie

Onze eerste collectie (2021) is de Geweldloze Revolutie.

Met inclusief cultureel erfgoed rond het thema geweldloze revolutie tonen we objecten en teksten die worden gebruikt tijdens geweldloze protesten om sociale verandering tot stand te brengen.

Hoe baken je dit onderwerp af? En hoe zoek je in grote collecties de bronnen uit die relevant zijn aan dit onderwerp? Dat bleek nog best een zoektocht.

Er is een termenlijst samengesteld vanuit de thesaurus. Zie bijlage 1.

---

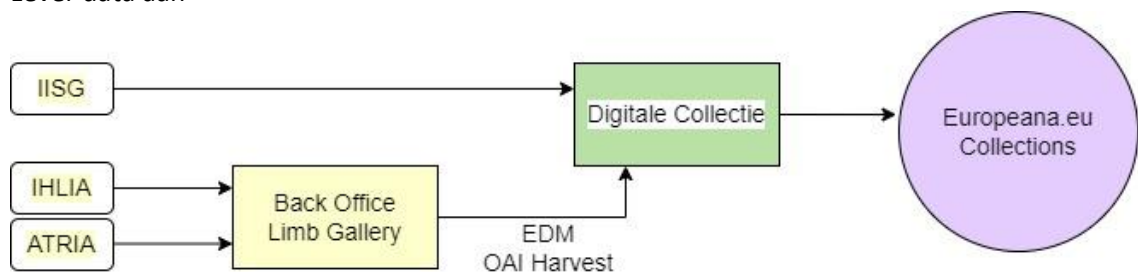
<sup>16</sup> OAI-PMH: Open Archive Initiative - Protocol Metadata Harvesting

<sup>17</sup> <https://digitalecollectie.nl/>

## Data proces

Van begin tot eind verloopt het data proces als volgt:

- Er worden afspraken gemaakt over het data gebruik in een Verwerkingsovereenkomst
- In het netwerk wordt tijdspad, thema (in dit geval: *Geweldloze Revolutie*), afbakening onderwerp, doelgroepen en data sharing route afgesproken.  
Via Atria of direct via Digitale Collectie
- Als aangesloten (nieuwe) organisatie maak je vervolgens een selectie van records/collectie items die aan de vereisten voldoen
- Verzamel deze records uit je systeem volgens het format en zorg dat er een koppeling is met een afbeelding van voldoende kwaliteit
- Beoordeel de gegevens in je database over het copyright vanaf het begin. Is het copyright inmiddels vervallen, kun je dat met voldoende zekerheid vaststellen? Indien mogelijk, maak nieuwe afspraken met rechthebbenden over online.
- Lever data aan



- Als proces via Atria verloopt, zal bij Atria de EDM data standarisatie plaatsvinden
- Tot slot: data configuratie voor OAI zodat het geharvest kan worden door Digitale Collectie
- Europeana hanteert een TIER indexatie om partners te helpen met het verhogen van hun data kwaliteit. Er is een Tier 0 t/m 5 waarbij '0' een te lage waarde is voor publiceren.  
[https://pro.europeana.eu/files/Europeana\\_Professional/Publications/Europeana%20Publishing%20Guide%20v1.8.pdf](https://pro.europeana.eu/files/Europeana_Professional/Publications/Europeana%20Publishing%20Guide%20v1.8.pdf)

## EDM Mapping

In de samenwerking voor GHC hebben we twee data aanlevering routes. IISG doet de data selectie en levert zelfstandig aan bij Digitale Collectie. IISG heeft al eerder in EDM aangeleverd en is daarmee al bekend. Zij voegen het gedeelde veld *'is part of: Gender Heritage Connection'* toe en in Europeana kan een match gemaakt worden tussen de verschillende sets.

Organisaties die langs deze routing bij willen dragen aan de GHC kunnen contact opnemen met Atria en vrij snel aan de slag gaan met een data selectie.

Organisaties die niet in EDM kunnen aanleveren, kunnen kiezen voor een routing langs de backoffice Atria. Atria doet dan de mapping van de CSV of XML aanlevering. Naast de verplichting van aanwezigheid van bepaalde velden moet er ook een overeenkomst of afstemming komen op het hernoemen van de velden naar het Europeana Data Model.

Voorbeeldd IHLIA:

IHLIA Cardbox velden	Europeana Data Model (EDM)/Dublin Core
objectcategorie	edm:type (one of: TEXT, VIDEO, SOUND, IMAGE, 3D.)
objectnummer	dc:identifier
titel	dc:title
objectsoort	dc:type
taal	dc:language
object-beschrijving	dc:description
vervaardigers	dc:creator
land/plaats	dcterms:spatial
descriptoren	dc:subject
thema	dc:subject
datering	dc:date
Geogr. Descr.	dc:spatial
Copyright	dc:rights
<b>Nieuwe velden</b>	
{Handle or Permalink}	edm:isShownAt
{Handle or Permalink}	edm:isShownBy
"IHLIA"	edm:dataProvider
"Digitale Collectie"	edm:provider
{CC Rights Statement}	edm:rights
"IHLIA_GHC"	setName

## Contact momenten

Na een lange voorbereidingstijd en onderzoek naar het bouwen van een eigen aggregator in 2019 – 2020 heeft Atria een operationele start gemaakt aan de GHC in 2021. Het Mondriaan Fonds gaf Atria/GHC financiële steun. De aanpak van de GHC zou anders worden dan initieel opgenomen binnen de alliantie Bronnen van Verandering<sup>18</sup>. Door COVID-19 zijn er minder of weinig fysieke contact momenten geweest. De meeste sessies hebben online plaats gevonden met verschillende organisaties. We schetsen een indruk:

**26 januari 2021** - Artikel plaatsing bij DEN (nieuwsbrief en website)

*Hoe Atria open standaarden gebruikt om hun collectie te ontsluiten*

<https://www.den.nl/actueel/artikelen/679/kiezen-en-delen-hoe-atria-open-standaarden-gebruikt-om-hun-collectie-te-ontsluiten>

**6 maart 2021** – Overleg GHC 2020-2021, vooronderzoek, projectplan en planning.

IISG – Atria (Aflonne Doek, Eric de Ruijter, Eline Helmer, Marieke van Meer, Ingrid Oostendorp)

**8 juni 2021** – Stand van zaken GHC

IHLIA – Atria (Lonneke van den Hoonaard, Berry Feith, Kyle Snyder, Ingrid Oostendorp)

**21 – 25 juni 2021** - Lessons learned en documentatie

Atria (Kyle Snyder en Ingrid Oostendorp)

**Start wekelijks intern GHC overleg**

Team MarCom en team Collecties: Data set selectie, ondersteuning IISG en IHLIA bij selectie, marketing strategie en video/visual productie. (Kimberly Abraas, Marieke van Meer, Ingrid Oostendorp, Marianne Boere)

**5 oktober 2021** - Briefing clip GHC

Buro Braak – Atria (Noortje Willems, Kimberly Abraas, Ingrid Oostendorp)

**21 oktober 2021** - voortgang GHC

(Kyle Snyder, Berry Feith, Lonneke van den Hoonaard, Marieke van Meer, Ingrid Oostendorp)

**Oktober - december** - aanlevering, harvesting, reviewing Digitale Collectie

Digitale Collectie - Atria (Dimitra Atsidis, Kyle Snyder)

**11 november 2021** - ondertekening manifest door Atria:

<https://netwerkdigitaalervoed.nl/nieuws/atria-ondertekent-het-nde-manifest/>

**19 november 2021** – Presentatie in de Maand van het Digitaal Erfgoed (NDE)

[Webinar: how to make a digital collection on a website in 15 minutes](#)

Digitale presentatie: <https://atria.nl/ghc/digitale-collectie-in-15-minuten/> (bijlage 2)

**22 november 2021** – Collection op Europeana

IHLIA, IISG, Europeana, Atria

---

<sup>18</sup> <https://atria.nl/over-atria/programmas/bronnen-van-verandering/>



## Lessons learned

### **Valkuil: geld**

Gezien GHC een lange leercurve heeft gekend, zijn er veel lessen opgedaan. Te beginnen bij een goede analyse van te verwachten kosten. Bij IT projecten blijkt vaak dat de kosten die bepaalde ambities met zich meebrengen worden onderschat. Gericht fondsenwerven op een vooraf uitgewerkte begroting is aan te raden.

### **Valkuil: doorlooptijd**

Projecten met een lange doorlooptijd zoals de GHC, kunnen op de organisatie roadmap onder geprioriteerd worden. Met als gevolg dat veel op het laatste moment gaat aankomen.

### **Data issues**

-- problemen met standaardiseren. Elke data set die nog niet is gestandaardiseerd zal tegen problemen aanlopen. Soms omdat er moeilijke keuzes gemaakt moeten worden, soms omdat er onvoorziene praktische zaken zich aandienen

-- opschonen van data kan ook onvoorziene problemen geven

-- het gebruik van duurzame links (handles), en wat te doen als deze niet aanwezig is?

In het geval van IHLIA hebben we de zoekmachine URL gebruikt (de query-url) omdat deze het meest duurzaam is

### **Ownership**

Het nemen van verantwoordelijkheid is binnen een project met 'distributed responsibility' een uitdaging. Het gaat om transparantie en duidelijke taakomschrijving en verdeling. Een gezamenlijke drive om iets te realiseren en het oppakken van het ownership, maar ook het NIET oppakken van ownership moet continu uitgesproken worden. Zodat iedereen weet waar en bij wie welke actiepunten liggen.

### **Stakeholder alignment**

Na het afronden van het project GHC heeft de ICT afdeling een Retrospective<sup>19</sup> gehouden. We hebben de bevindingen in 'invloedcirkels' geplaatst. Deze retrospectives hebben we ook tussentijds gedaan, zodat we op de dingen die niet goed gingen konden bijsturen. De tekening hieronder geeft de uitdagingen aan waar we als organisatie in de realisatie van de GHC tegenaan liepen. Ditzelfde moeten we nog doen in de samenwerking buiten atria.

### Externe en interne samenwerking:

Waar moet je rekening mee houden in de samenwerking met andere organisaties?

- verschil in digitale volwassenheid van organisaties
- server capaciteit bij harvesting; we hebben te maken gehad met gedurende data processing met server time-out issues
- grotere organisaties hebben een hogere bezetting op informatiebeheer dan kleinere organisaties
- kleinere organisaties kampen soms met uitdagingen dat hun data (nog) niet op een centrale plek bewaard liggen en moet de data nog worden samengevoegd vanuit verschillende componenten om gegevens te delen in een modern systeem

Zie voor interne samenwerking bijlage 4: Diagram evaluatie interne samenwerking

---

<sup>19</sup> Onderzoek naar de voltooide werkzaamheden wat betreft mensen, relaties, processen en tools. Identificeer en rangschik wat er wel en niet goed ging.

### Wie heb je nodig?

Een coördinerende strateeg; die kan begeleiden welke inhoud wordt gekozen tussen instituten.

Een algemeen technische expert.

Informatiespecialisten/inhoudsexperts die de te delen inhoud kunnen identificeren en contextualisering op kunnen (laten) schrijven.

Een specialist die kan adviseren op het omgaan met de copyrights voor online openbaarmaking.

Een dataspecialist bij iedere organisatie die wil meewerken.

## Doelen gehaald?

### Verantwoording 2020:

In 2020 hebben er gesprekken plaatsgevonden met ILHIA over de samenwerking en thema afbakening voor dit project. Met Digitale Collectie en Beeld en Geluid is gesproken over de technische vereisten en OAI-configuratie. Er is gekeken naar de huidige aantallen (nulmeting) van gender bronnen op Europeana met het oog op de te behalen resultaten.

### Nulmeting bronnen Europeana januari 2020:

- aanwezigheid 'gender' binnen Europeana : 7.999 results
- Atria's aanwezigheid 'gender' binnen Europeana : 162 results
- IISG collectie aanwezigheid 'gender' binnen Europeana: 13 results
- IISG collectie aanwezigheid binnen Europeana: 37.544 results
- Atria's collectie aanwezigheid binnen Europeana: 8.215 results
- ILHIA LGBT collectie aanwezigheid binnen Europeana: 0 results

Geen aparte Collection ingang (Europeana Collections)

Geen verbintenis op Europeana tussen verschillende erfgoed collecties op het gebied van vrouwen/gendergeschiedenis.

### Meting bronnen Europeane januari 2021:

- Atria's aanwezigheid 'gender' binnen Europeana : 8,628 results
- IISG collectie aanwezigheid 'gender' binnen Europeana: 629 results
- IISG collectie aanwezigheid binnen Europeana: 160,483 results
- Atria's collectie aanwezigheid binnen Europeana: 8,628 results
- ILHIA LGBT collectie aanwezigheid binnen Europeana: 1,460 results

Tijdelijke aparte Collection ingang (Europeana Collections) : <https://www.europeana.eu/en/set/4737>

*Note: gesprekken lopen nog met Europeana om deze collectie op een andere wijze te ontsluiten. Dit is een demo.*

Er is een verbintenis gemaakt op Europeana tussen verschillende erfgoed collecties op het gebied van vrouwen/gendergeschiedenis.

[https://eur04.safelinks.protection.outlook.com/?url=https%3A%2F%2Fwww.europeana.eu%2Fen%2Fsearch%3Fpage%3D1%26view%3Dgrid%26query%3Dproxy\\_dcterms\\_isPartOf%253A%2522Gender%2520Heritage%2520Connection%2522%252A&data=04%7C01%7CI.Oostendorp%40atria.nl%7C233a9828013c4d1ed58808d9e567052e%7Cd09441d26808422ab55f005c771bb325%7C0%7C0%7C637793052900375679%7CUnknown%7CTWFpbGZsb3d8eyJWljiMC4wLjAwMDAiLCJQIjoiV2luMzIiLCJBTiI6Ikl1haWwiLCJXVCi6Mn0%3D%7C3000&sdata=gV3E%2FBFleHfA%2Bvo17Q3ILjeqgrqaOL6CtviOlHXtk0%3D&reserved=0](https://eur04.safelinks.protection.outlook.com/?url=https%3A%2F%2Fwww.europeana.eu%2Fen%2Fsearch%3Fpage%3D1%26view%3Dgrid%26query%3Dproxy_dcterms_isPartOf%253A%2522Gender%2520Heritage%2520Connection%2522%252A&data=04%7C01%7CI.Oostendorp%40atria.nl%7C233a9828013c4d1ed58808d9e567052e%7Cd09441d26808422ab55f005c771bb325%7C0%7C0%7C637793052900375679%7CUnknown%7CTWFpbGZsb3d8eyJWljiMC4wLjAwMDAiLCJQIjoiV2luMzIiLCJBTiI6Ikl1haWwiLCJXVCi6Mn0%3D%7C3000&sdata=gV3E%2FBFleHfA%2Bvo17Q3ILjeqgrqaOL6CtviOlHXtk0%3D&reserved=0)

Daarnaast heeft Europeana de collecties toegevoegd aan hun Women's History en LGBTQ+ feature pagina's:

<https://www.europeana.eu/womens-history> (Atria collection)

<https://www.europeana.eu/lgbtq> (IHLIA collection)

In het kader van de distributed responsibility werd al in de verkennende gesprekken met de deelnemende partijen snel duidelijk dat (kleine) partijen problemen zullen ondervinden bij het delen van hun datasets aan Europeana. Om de deelname aan GHC makkelijker te maken zet Atria haar techniek straat in om zo de data van deelnemende organisaties te kunnen delen op Europeana.

**Note:**

Europeana SEO score = 64/100 (sitechecker)

Total items: 51.339.588 waarvan 2.109 van Gender Heritage Connection

**Vervolgstappen:**

Voor 2022 heeft Atria en de GHC tot doel om meer organisaties te gaan aansluiten. En willen we de bestaande bronnen gaan verrijken met extra context.

## Bronnen

White paper - <https://www.foleon.com/topics/how-to-write-and-format-a-white-paper>

Generatie Z - [Generation Z: de ongrijpbare generatie | Marketingfacts](#)

Marc Prensky - [Digital Natives, Digital Immigrants \(marcprensky.com\)](#)

Nationale Strategie Digitaal Erfgoed - [Netwerk Digitaal Erfgoed](#)

Vrouwen té onzichtbaar in geschiedenisboeken - <https://eenvandaag.avrotros.nl/item/vrouwen-te-onzichtbaar-in-geschiedenisboeken/>

Zoekmachine statistieken <https://gs.statcounter.com/search-engine-market-share/>

Meta data and Content Requirements, Europeana -

[https://pro.europeana.eu/files/Europeana\\_Professional/Publications/Europeana%20Publishing%20Guide%20v1.8.pdf](https://pro.europeana.eu/files/Europeana_Professional/Publications/Europeana%20Publishing%20Guide%20v1.8.pdf)

Distributed responsibility - <https://blog.asana.com/2017/12/distributed-responsibility-engineering-manager/>

Europeana Data Model criteria - <https://pro.europeana.eu/share-your-data/process>

Tier values and Publishing Framework Europeana -

[https://pro.europeana.eu/files/Europeana\\_Professional/Publications/Publishing\\_Framework/Europeana\\_publishing\\_framework\\_content.pdf](https://pro.europeana.eu/files/Europeana_Professional/Publications/Publishing_Framework/Europeana_publishing_framework_content.pdf)

Dublin Core - <https://www.dublincore.org/specifications/dublin-core/>

Automatische meta data verrijking door Europeana - <https://pro.europeana.eu/page/europeana-semantic-enrichment>

Gedragsprofielen NDE: <https://netwerkdigitaalerfgoed.nl/agenda/gedragsprofielen-meten-in-de-praktijk/>

### **Contextualisering Europeana:**

<https://pro.europeana.eu/page/creating-editorial>

<https://www.europeana.eu/en/how-to-create-and-use-a-europeana-account>

<https://www.europeana.eu/womens-history>

<https://pro.europeana.eu/page/womens-season> (every March, but this page focuses on the 2019 event)

Pioneers exhibition

Stories page (blog and editorial archive)

<https://medium.com/digital-storytelling-festival> (every May)

### **GHC URL's:**

Voorbeeld: OAI item specifiek -

<https://collectie.atria.nl/oai?verb=GetRecord&metadataPrefix=edm&identifier=oai:collectie.atria.nl:20:564444>

IHLIA resultaten -

<https://classic.europeana.eu/portal/en/search?f%5BcontentTier%5D%5B%5D=0&q=ihlia&view=grid>

[https://www.europeana.eu/en/search?page=1&query=europeana\\_collectionName%3A618\\_%2A%20&view=grid](https://www.europeana.eu/en/search?page=1&query=europeana_collectionName%3A618_%2A%20&view=grid)

Atria:

[https://www.europeana.eu/en/search?page=1&query=europeana\\_collectionName%3A608\\_%2A%20&view=grid](https://www.europeana.eu/en/search?page=1&query=europeana_collectionName%3A608_%2A%20&view=grid)

IHLIA, 1460 resultaten:

[https://www.europeana.eu/en/search?page=1&query=europeana\\_collectionName%3A608\\_%2A%20&view=grid](https://www.europeana.eu/en/search?page=1&query=europeana_collectionName%3A608_%2A%20&view=grid)

## Gender Heritage Connection

IISG,

[https://eur04.safelinks.protection.outlook.com/?url=https%3A%2F%2Fwww.europeana.eu%2Fen%2Fsearch%3Fpage%3D1%26view%3Dgrid%26query%3Deuropeana\\_collectionName%253A629\\_%252A%2520&data=04%7C01%7CI.Oostendorp%40atria.nl%7C233a9828013c4d1ed58808d9e567052e%7Cd09441d26808422ab55f005c771bb325%7C0%7C0%7C637793052900375679%7CUnknown%7CTWFpbGZsb3d8eyJWljiMC4wLjAwMDAiLCJQIjoiV2luMzliLCJBTiI6Ikk1haWwiLCJXVCi6Mn0%3D%7C3000&sdata=iCef3Erm68R61wRwmzNZ7uGwrOrAHyEeX1%2BffgOtxkU%3D&reserved=0](https://eur04.safelinks.protection.outlook.com/?url=https%3A%2F%2Fwww.europeana.eu%2Fen%2Fsearch%3Fpage%3D1%26view%3Dgrid%26query%3Deuropeana_collectionName%253A629_%252A%2520&data=04%7C01%7CI.Oostendorp%40atria.nl%7C233a9828013c4d1ed58808d9e567052e%7Cd09441d26808422ab55f005c771bb325%7C0%7C0%7C637793052900375679%7CUnknown%7CTWFpbGZsb3d8eyJWljiMC4wLjAwMDAiLCJQIjoiV2luMzliLCJBTiI6Ikk1haWwiLCJXVCi6Mn0%3D%7C3000&sdata=iCef3Erm68R61wRwmzNZ7uGwrOrAHyEeX1%2BffgOtxkU%3D&reserved=0)

Website pagina over de GHC op Atria: <https://atria.nl/ghc/>

## Bijlage 1 - trefwoordenlijst

### Gender Heritage Connection – trefwoordenlijst voor data selectie

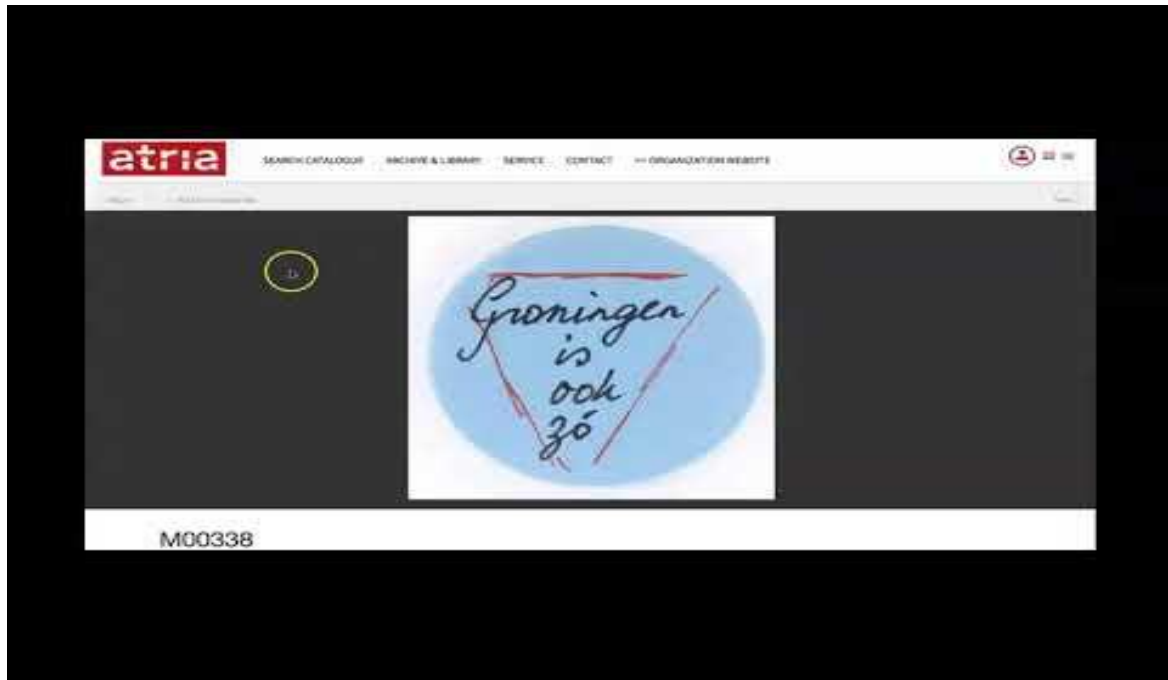
- women's peace
- vrouwen vrede
- women's demonstration
- (zwarte) vrouwen+demonstraties
- (zwarte) vrouwen+protesten
- (zwarte) vrouwen+betogingen
- women's strike
- vrouwenstakingen
- vluchtelingen(vrouwen)
- migranten(vrouwen)
- biculturele vrouwen
- zwarte vrouwen
- witte vrouwen
- feminist peace
- feminisme+vrede
- intersectionaliteit
- solidariteit + vrouwen
- solidariteit
- geweldloosheid + feminisme
- geweldloos/geweldloze
- feminisme
- zwart feminisme
- kraakbewegingen
- lesbische bewegingen
- homobewegingen
- LHBTIA+ bewegingen
- verzetsbewegingen
- vredesbewegingen
- vrouwenvredesbewegingen
- pacifisme
- pacifisme + vrouwen
- ecofeminisme
- first wave feminism
- radical feminism
- heterosexual feminism
- lesbian feminism
- second wave feminism
- anti militarisme
- acties
- actiegroepen
- festivals
- stakingen
- betogingen
- demonstraties
- feesten
  - vrouwenorganisaties
  - lesbische organisaties
  - LHBT+ organisaties

## Bijlage 2 - How to make a digital collection on a website in 15 minutes

### Hoe maak je een digitale collectie online zichtbaar in 15 minuten.

Als introductie op deze video hebben we verteld over de Gender Heritage Connection, **Houdbaar** (cloud opslag, back-ups, complete bronnen), **Bruikbaar** (schone data, standaardisering, delen vanuit de bron en **Vindbaar** (SEO, indexeerbaar, gebruiker centraal). En de tooling (Limb Gallery) en potentie (harvesting, linked data).

[How to make a digital collection on a website in 15 minutes](#)



#### Description:

Durable, sustainable and usable. The Gender Heritage Connection aims to connect, share and distribute different data sets from different organisations.

We will show you a practical example on how to set-up a collection website in 15 minutes. With search facets and meta data shown.

In a short video presentation we show how quickly you can share and present data from a good foundation – an end-to-end process at a rapid pace: Architecture choices, data review and modelling, standardization, back office configuration, SEO, front office usability, data ingestion, CMS configuration, data settings, search page, meta data choices, search facets.

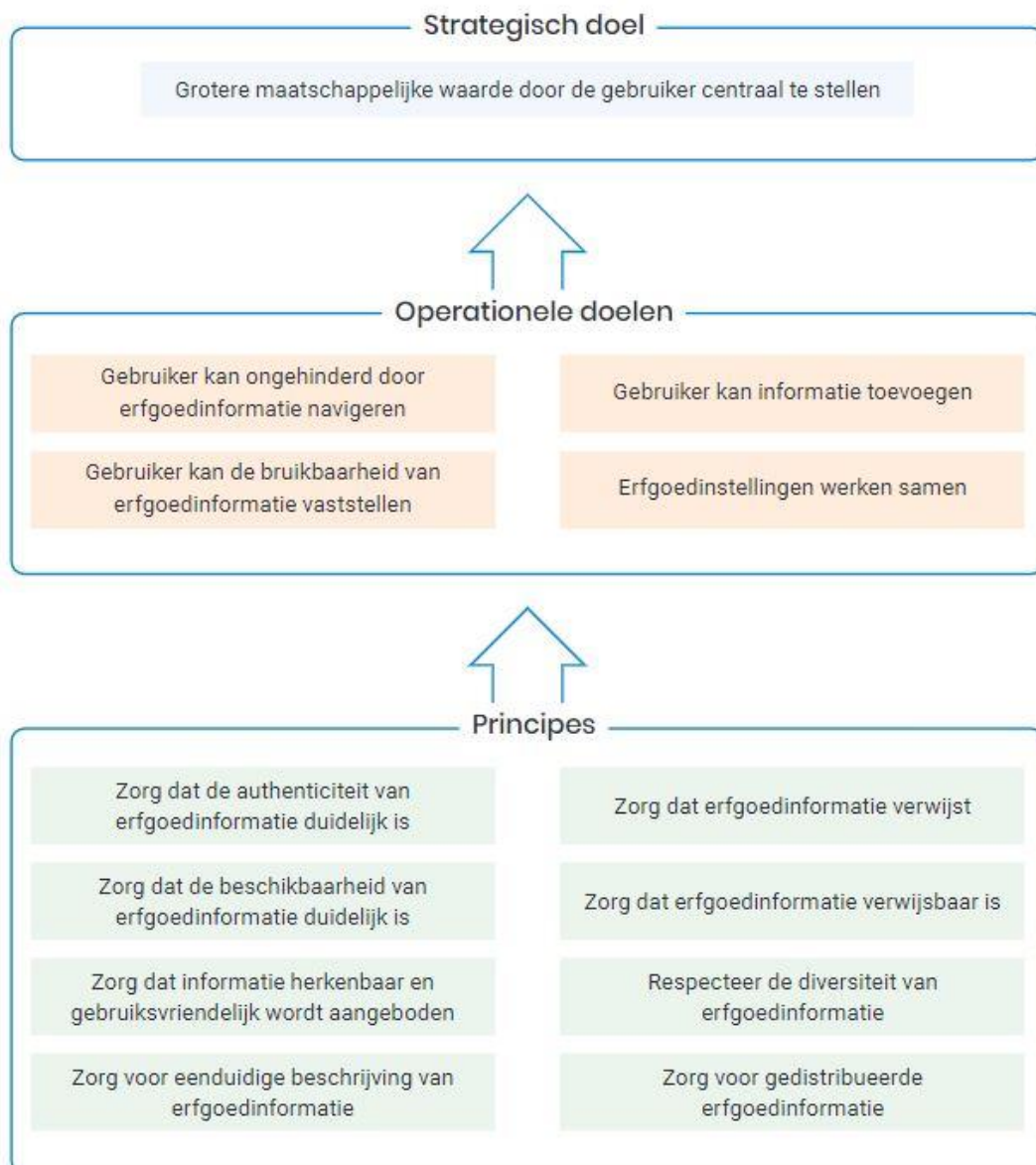
Presentation by:

Kyle, data specialist at Atria

Ingrid, projectmanager & IT coördinator at Atria



## Bijlage 3- DERA doelen



Overzicht van de strategische doelen, de operationele doelen en de principes van de DERA.

## Bijlage 4 – Diagram evaluatie interne samenwerking

Project HAK (migratie Limb Gallery)  
 UITDAGINGEN

